



Rapport
d'activité
2025

Edito



Philippe Nérin
Président de la SATT AxLR

2025 est une année charnière pour l'ensemble des SATT, marquée par une profonde évolution du cadre national de la valorisation. Le déploiement des Stratégies Nationales d'Accélération (SNA) redéfinit les priorités du transfert de technologies et conforte le rôle des SATT comme acteurs clés de leur mise en œuvre. Dans cet environnement en mutation, AxLR affirme plus que jamais sa mission : transformer les résultats de la recherche publique en innovations concrètes.

Cette nouvelle phase s'accompagne d'une évolution de notre cadre de financement avec la fin progressive du Fonds National de Valorisation (FNV – France 2030) et la réorganisation qui en découle, transformant ainsi nos modalités d'intervention et notre gouvernance. Dans cet environnement, nous renforçons notre agilité afin de préserver la continuité de notre action au service des projets à fort impact.

Dans ce contexte, notre ancrage territorial demeure un atout déterminant. L'écosystème porté par le PUI de l'Université de Montpellier s'est imposé comme un moteur de coopération et d'innovation.

De plus, l'arrivée récente du CHU de Nîmes renforce l'implication d'AxLR dans la stratégie du PUI de Montpellier "Nourrir-Soigner-Protéger" et notamment dans le pilier « Soigner ». 2025 est aussi l'occasion de construire de nouveaux dispositifs entrepreneuriaux, à l'image d'un Venture Builder, en cohérence avec notre mission de création et d'accompagnement de startups deeptech à fort potentiel.

« Dans cette période de transformation, notre force réside dans l'unité de notre écosystème et dans la détermination de celles et ceux qui œuvrent chaque jour à faire émerger les innovations de demain. »

Les évolutions engagées cette année nous placent devant une responsabilité collective, celle de consolider un outil de valorisation performant et capable de répondre aux priorités nationales tout en préservant la singularité et la richesse de notre écosystème régional.

Sommaire

01	Edito			
	Edito	03		
02	La SATT AxLR			
	Un réseau national	07		
	AxLR en Occitanie Méditerranée	08		
	Processus de transfert technologique	10		
03	Gouvernance & Organisation			
	Comité de Direction	13		
	Comité d'Investissement	14		
	Conseil d'Administration	14		
	Nos actionnaires	15		
	Certification	17		
Chiffres clés 2025	Propriété intellectuelle, incubation, maturation, etc.	18		
04	Notre activité en 2025			
	Maturation	21		
	Transfert	32		
	Incubation	36		
Temps forts 2025	Partenariats, collaborations, etc.		40	
05	Les dispositifs de soutien			
	Les Stratégies Nationales d'Accélération		43	
	Bourse French Tech Lab		46	
	Dispositif POC Région		48	
06	Portefeuille de participation			
	Portefeuille de participation		51	
07	L'impact territorial de la SATT AxLR			
	L'employabilité de nos startups		53	
08	Focus Réseau SATT			
	Une année marquée par des événements		54	

La SATT AxLR

01

Un réseau national



La SATT AxLR s'inscrit dans un réseau de 13 SATT et de 6 SATTe

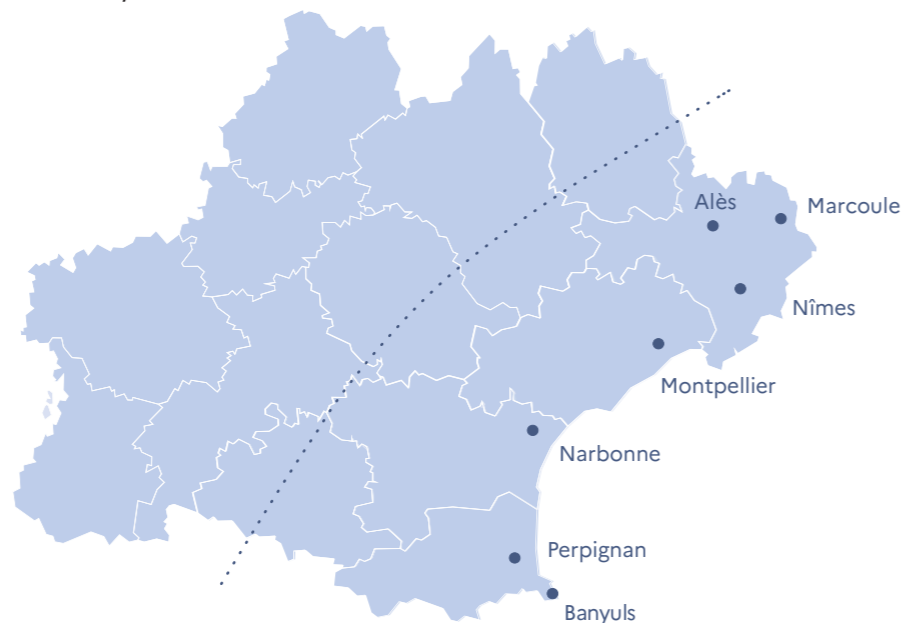
La SATT AxLR fait partie intégrante du Réseau National des SATT (Sociétés d'Accélération du Transfert de Technologie), créées dans le cadre du Programme d'Investissements d'Avenir (PIA) sous la direction de l'État.

Le Réseau SATT est une association qui regroupe les différentes SATT. Leur mission commune est de simplifier et de professionnaliser le transfert des innovations issues de la recherche académique française vers les entreprises.

Depuis quelques années, des SATTe (Sociétés d'Accélération du Transfert de Technologie Expérimentales) ont vu le jour afin de venir compléter l'offre des SATT traditionnelles et renforcer le maillage territorial du transfert.

AxLR en Occitanie Méditerranée

La SATT AxLR Occitanie Méditerranée, ancrée localement à Montpellier grâce à ses actionnaires institutionnels (universités et centres de recherche, État, autorités locales, établissements de santé), collabore avec **près de 160 laboratoires de recherche, 9 000 chercheurs et personnels de recherche.**



Missions

La SATT AxLR (Société d'Accélération du Transfert de Technologies) a pour mission de **détecter, protéger et valoriser les innovations issues de la recherche publique.** Elle accompagne les chercheurs en brevetant leurs découvertes, en finançant la maturation technologique et en facilitant leur transfert vers les entreprises via des licences ou la création de startups. Ces processus visent à transformer les innovations en projets viables et attractifs pour le monde économique.



Objectifs

Son objectif est d'**accélérer l'innovation en développant les technologies** jusqu'à un stade TRL où elles peuvent être transférées avec succès. Le transfert consiste alors à trouver les partenaires industriels adéquats pour commercialiser ces innovations. En favorisant la compétitivité des entreprises et la création de startups deeptech, **la SATT contribue à l'impact économique et à l'optimisation des investissements publics en recherche.**

Processus de Transfert Technologique

De la recherche à l'application économique

1

Identification des résultats de recherche

Analyse des résultats scientifiques prometteurs et du potentiel de protection.

2

Étude de faisabilité et validation

Validation technique, économique et marché (études, tests, brevetabilité).

3

Financement et développement

Prototypage, développements, tests et preuves de concept.

4

Protection et contractualisation

Sécurisation de la Propriété Intellectuelle (PI) et élaboration de contrats.

5

Transfert vers le monde économique

Licensing à des PME/ETI ou création de startups.

Gouvernance & Organisation

03

Le Comité de Direction

Le Comité de direction (CoDir) est composé des directeurs de chaque service et a pour mission de superviser les opérations générales de l'entreprise. Le CoDir se réunit régulièrement pour décider des stratégies et décisions impactantes, et s'assurer que les objectifs de l'organisation sont atteints.



Philippe Nérin

Président de la SATT AxLR



Younes Srhiouar

Directeur Administratif & Financier



Laurent Fournerie

Directeur des Opérations



Béatrice Jacquemard

Directrice des Ressources Humaines



Justine Casanova

Directrice Juridique



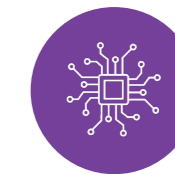
Philippe Gabrion

Directeur Incubation



Nicolas Reymond

Directeur du pôle Sciences de la Vie



Laurent Xatart

Directeur du pôle Sciences de l'Ingénieur

Le Comité d'Investissement

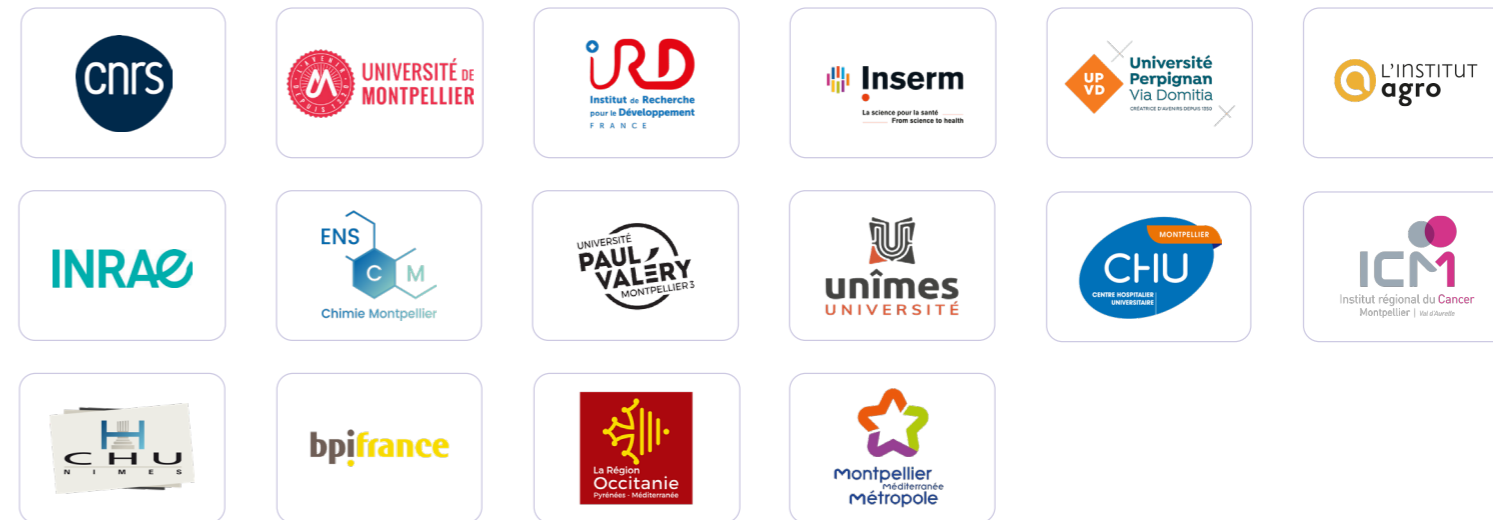
Le Comité d'Investissement (CI) intervient dans l'évaluation des projets à financer, en s'assurant qu'ils sont viables et alignés avec les objectifs stratégiques de la SATT AxLR. Les membres du CI examinent les propositions de projets, analysent les risques et les opportunités, et donnent un avis sur les investissements à réaliser afin de guider les décisions du Président ou du Conseil d'Administration.



Le Conseil d'Administration

Constitué d'administrateurs nommés par les actionnaires d'AxLR, les missions du Conseil d'Administration sont de décider des investissements sur les programmes de maturation, d'orienter la stratégie globale d'AxLR et de définir ses axes prioritaires d'actions.

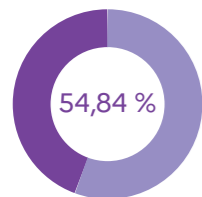
Nos actionnaires



Nos partenaires

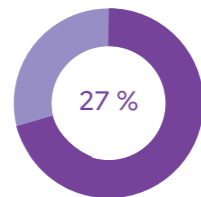


Répartition du capital en 2025



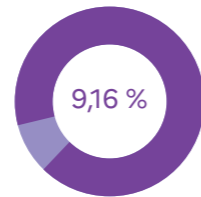
Collège A ÉTABLISSEMENTS PUBLICS

- 18.82 % Centre National de la Recherche Scientifique (CNRS)
- 17.68 % Université de Montpellier (UM)
- 3.44 % Institut de recherche pour le développement (IRD)
- 3.03 % Institut national de la santé et de la recherche médicale (INSERM)
- 2.62 % Université de Perpignan Via Domitia (UPVD)
- 2.54 % Institut national d'enseignement supérieur pour l'agriculture, l'alimentation et l'environnement (Institut Agro Montpellier)
- 2.37 % Institut national de recherche pour l'agriculture, l'alimentation et l'environnement (INRAE)
- 1.80 % Ecole nationale supérieure de chimie de Montpellier (ENSCM)
- 1.72 % Université de Paul Valéry Montpellier 3 (UM3)
- 0.82 % Nimes Université



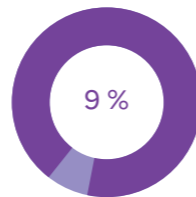
Collège B ÉTAT, REPRÉSENTÉ PAR BPIFRANCE

- 27 % BPIFRANCE



Collège C COLLECTIVITÉS TERRITORIALES

- 4.58 % Région Occitanie
- 4.58 % Montpellier Méditerranée Métropole



Collège D ÉTABLISSEMENTS PRIVÉS-PUBLICS DE SANTÉ

- 4.58 % Centre Hospitalier Universitaire de Montpellier (CHU)
- 2.78 % Institut Régional du Cancer de Montpellier (ICM)
- 1.64 % Centre Hospitalier Universitaire de Nîmes (CHU)

Certification

Notre Système de Management de la Qualité est tourné vers l'amélioration continue depuis plusieurs années et la SATT AxLR est certifiée depuis décembre 2019 «ISO 9001 : 2015». L'ensemble de son activité relative à la valorisation de la recherche publique est ainsi certifiée.

Par l'engagement personnel de l'ensemble de nos collaborateurs, régulièrement formés aux meilleurs pratiques de notre métier, nous nous engageons collectivement à la réussite d'une démarche de progrès pour une politique responsable et de développement durable.



Chiffres clés 2025

4,1 M€
Investis en 2025

8 Créations de startups

7 Prises de participation d'AxLR au capital des startups

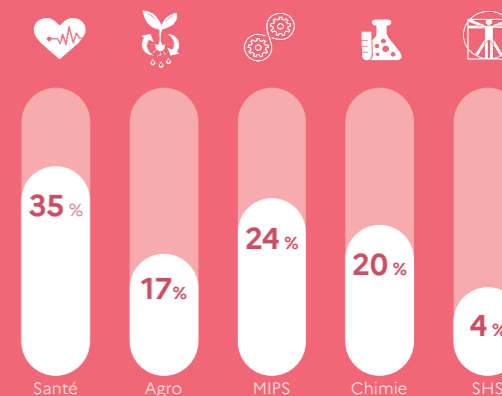
6 Transferts réalisés à des PME/ETI

Maturation

43 Projets en phase de maturation en 2025, dont **9** nouveaux projets votés en 2025

143 Projets détectés en 2025, dont
115 Projets en Sciences de la Vie
28 Projets en Sciences de l'Ingénieur

Les programmes de maturation par pôle, depuis 2012



Propriété Intellectuelle

985
Dossiers évalués depuis la création en 2012

66
Dossiers évalués en 2025

685
Dossiers protégés depuis la création

47
Dossiers protégés en 2025

Incubation

9
Startups intégrées à TTM Factory

dont **4** projets labellisés BFT Lab

Notre activité en 2025

04

Maturation

La maturation et le transfert de technologies sont au coeur de la mission d'AxLR.

Nos programmes de maturation visent à transformer les innovations en projets viables et attractifs pour le monde économique. La maturation permet de développer et de valider les technologies jusqu'à un stade TRL où elles peuvent être transférées avec succès. Le transfert, quant à lui, consiste à trouver la voie de valorisation la plus adaptée, via des licences d'exploitation envers des partenaires industriels ou la création de startups.

43

projets en phase de
maturation en 2025

1 913

projets détectés
depuis 2012

9

nouveaux projets
votés en 2025

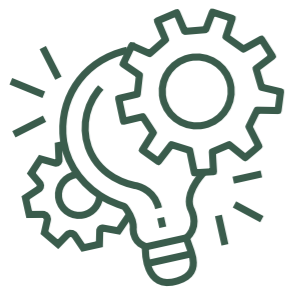
214

programmes de maturation réalisés par la
SATT AxLR depuis sa création.

Processus de maturation

Maturation initiale

Phase de développement de courte durée, la maturation initiale permet de sécuriser les projets sur les plans juridique, économique et technologique, et d'envisager un éventuel passage du projet vers une maturation standard, étape pendant laquelle l'intégralité du projet sera déployée. La décision d'investissement en maturation initiale est prise après avis du Comité d'Investissement de la SATT AxLR, et validée par le Conseil d'Administration si l'investissement est supérieur à 120 k€.



Maturation standard

La phase de maturation standard permet de fiabiliser un résultat scientifique sur des applications cibles, et aussi de sécuriser l'opération de transfert en finalisant les points techniques, la propriété intellectuelle, les aspects juridiques et les questions marketing et commerciales. Cette phase est jalonnée d'étapes de validation et de livrables. Les étapes du développement technologique sont réalisées soit dans les laboratoires, soit en sous-traitance et doivent aboutir au transfert de la technologie vers une entreprise existante ou à créer.

Pour un investissement de plus de 120 k€, la décision se fait après avis du Comité d'Investissement. Il doit être ensuite validé par le Conseil d'administration de la SATT AxLR. Un programme de maturation peut être co-financé par d'autres partenaires : industriels, autres SATT, financeurs institutionnels, etc.

9 projets votés en 2025

AxLR ne cesse de démontrer son engagement envers l'innovation en investissant dans plusieurs projets de maturation, à travers les thématiques de la santé, de l'environnement & de l'agronomie, de la chimie et de l'ingénierie.



Santé & Biotechnologie



Agronomie, Ecologie & Environnement



Mathématiques, Informatique et Physique des Systèmes



Chimie des matériaux

Santé & Biotechnologie



Pôle Sciences de la Vie

75 projets en santé accompagnés depuis la création de la SATT AxLR en 2012,

dont **4** programmes de maturation accompagnés en 2025.

1,56 M€

Investis dans les programmes de maturation santé en 2025.

PROJET Tensiomètre

Dispositif médical de dépistage de la prééclampsie basé sur une méthode de traitement du signal oscillométrique.

TYPE DE VALORISATION Startup
PORTEUR DU PROJET Antonia PEREZ-MARTIN
LABORATOIRE CHU de Nîmes, Institut d'Épidémiologie & de Santé Publique (IDESP)
TUTELLES Université de Montpellier (UM), CHU de Nîmes, INSERM

PROJET SPECTROME

Développement d'un kit de contrôle qualité pour la détection précoce de biomarqueurs de maladies neurodégénératives.

TYPE DE VALORISATION Startup
PORTEUR DU PROJET Sylvain LEHMANN
LABORATOIRE Laboratoire de Protéomique & Biologie Clinique (LPBC)
TUTELLES CHU Montpellier, UM

PROJET FREMBOL

Développement d'un dispositif médical d'embolisation pour traiter les troubles ostéoarticulaires.

TYPE DE VALORISATION Licensing
PORTEUR DU PROJET Julien FRANDON
LABORATOIRE Plateau technique de Recherche Expérimentale de Nîmes (PTNIM)
TUTELLES UM, CNRS, CHU Nîmes, ENSCM

PROJET MitoPILOT

Système cellulaire standardisé de bioproduction de mitochondries thérapeutiques modifiées.

TYPE DE VALORISATION Startup
PORTEUR DU PROJET Yoan ARRIBAT
LABORATOIRE Institut de Médecine Régénératrice et de Biothérapie (IRMB)
TUTELLES UM, INSERM, CNRS

Agronomie, Ecologie & Environnement



Pôle Sciences de la Vie

36 projets en agronomie, écologie & environnement depuis la création de la SATT AxLR en 2012,

dont **2** programmes de maturation accompagnés en 2025.

640 K€

Investis dans les programmes de maturation agri-agro en 2025.

PROJET YDEN

Production au sein d'un système de type levure d'un nouvel actif de biocontrôle ciblant les insectes.

TYPE DE VALORISATION	Licensing
PORTEUR DU PROJET	Virginie GALEOTE
LABORATOIRE	Sciences pour l'œnologie (SPO - UM)
TUTELLES	UM, INRAE, Institut Agro, IRD, CNRS, ENSCM

PROJET NOMOS

Développement d'un bioprocédé de valorisation des digestats issus des installations de méthanisation.

TYPE DE VALORISATION	Startup
PORTEUR DU PROJET	Geoffroy LESAGE
LABORATOIRE	Institut Européen des Membranes (IEM)
TUTELLES	UM, CNRS, ENSCM

Mathématiques, Informatique et Physique des Systèmes (MIPS)

Pôle Sciences de l'Ingénieur

53 projets MIPS accompagnés
depuis la création de la SATT
AxLR en 2012,

dont **1** programme de
maturation en 2025, soit

221 K€

Investis dans le programme de
maturation MIPS en 2025.

PROJET VERREA

Projet de concentration solaire (four solaire) pour la fusion de verre recyclé, afin de réduire l'empreinte carbone des bouteilles en verre.

TYPE DE VALORISATION	Licensing
PORTEUR DU PROJET	Gilles FLAMANT
LABORATOIRE	Procédés Matériaux et Énergie Solaire (PROMES - UPDV)
TUTELLES	CNRS

Chimie des matériaux

43 projets en chimie accompagnés depuis la création de la SATT AxLR en 2012

dont **2** programmes de maturation accompagnés en 2025.

772 K€

Investis dans les programmes de maturation chimie en 2025.

Pôle Sciences de l'Ingénieur

PROJET ANOCHEM

Procédé durable de production sans solvant de molécules pour l'industrie cosmétique et pharmaceutique.

TYPE DE VALORISATION	Startup
PORTEUR DU PROJET	Evelina COLACINO
LABORATOIRE	Institut Charles Gerhardt Montpellier (ICGM)
TUTELLES	CNRS, UM, ENSCM

PROJET Pérovskite

Formulation d'encres pérovskite à stabilité augmentée pour cellules photovoltaïques.

TYPE DE VALORISATION	Startup
PORTEUR DU PROJET	Damien VOIRY
LABORATOIRE	Institut Européen des Membranes (IEM)
TUTELLES	CNRS, UM, ENSCM

Transfert

Transférer les technologies issues des laboratoires est la finalité des programmes de maturation. la SATT AxLR entre dans la phase de transfert.

Le transfert consiste à :

- Identifier une entreprise exploitante de la technologie ou préparer la création d'une startup.
- Conclure un contrat de licence avec l'entreprise (existante ou créée pour le projet), afin de lui concéder les droits d'exploiter la technologie, contre une rémunération pouvant revêtir diverses formes (paiement forfaitaire, royalties, prise de participation...).
- Assurer un suivi de l'exploitation pour garantir que l'innovation est bien utilisée dans les conditions prévues.

Le rôle d'AxLR à ce stade est d'agir comme interface entre la recherche publique et le monde économique, en s'assurant que :

- La technologie est juridiquement protégée (brevets, logiciels, savoir-faire),
- Le transfert se fait dans des conditions équitables et stratégiques, qui maximisent l'impact socio-économique et le retour pour les établissements de recherche.



31
Actifs de propriété intellectuelle transférés.



6
Startups créées à la suite d'un programme de maturation en 2025.



10
Contrats d'exploitation signés en 2025 et 85 depuis 2012.

Sciences de la vie

SANTÉ & BIOTECHNOLOGIE

NOM DU PROJET Stab CFTR
PORTEUR DU PROJET Prisca BOISGUERIN & Magali TAULAN
LABORATOIRES Centre de Recherche en Biologie Cellulaire de Montpellier (CRBM), PhyMedExp
INVESTISSEMENT 489 K€
TYPE DE TRANSFERT Création de startup + prise de participation
Nom de la Startup : Aceso Therapeutics
CEO de la Startup : Thomas TRAN

Développement d'un nouveau candidat médicament contre la mucoviscidose, ciblant la stabilité du canal CFTR et ainsi permettant d'améliorer la qualité de vies des patients.

NOM DU PROJET arNk-EVs
PORTEUR DU PROJET Martin VILLALBA
LABORATOIRE Institut de Médecine Régénératrice et de Biothérapie (IRMB)
INVESTISSEMENT 6 K€
TYPE DE TRANSFERT Licensing
Nom de l'entreprise : INNOMUNE Therapeutics

Utilisation de vésicules extracellulaires issues de cellules NK "armées" avec des anticorps pour cibler les cellules cancéreuses.



NOM DU PROJET Audisens-1
PORTEUR DU PROJET Jing WANG
LABORATOIRE Institut des Neurosciences de Montpellier (INM)
INVESTISSEMENT 777 K€
TYPE DE TRANSFERT Création de Startup
Nom de la Startup : AEGIS BIO
CEO de la Startup : Chames KERMI

Prévention des effets indésirables des thérapies anti-cancéreuses endommageant l'ADN avec préservation voir amélioration de leur efficacité antitumorale.

Sciences de la vie

AGRONOMIE, ÉCOLOGIE & ENVIRONNEMENT

NOM DU PROJET	ENCAPS
PORTEUR DU PROJET	Ghislain DAVID
LABORATOIRE	Institut Charles Gerhardt Montpellier (ICGM)
INVESTISSEMENT	181 K€
TYPE DE TRANSFERT	Licensing Nom de l'entreprise : BIOMANITY

Développement d'un procédé d'encapsulation pour bio-intrants.

NOM DU PROJET	Scanorhize
PORTEUR DU PROJET	Christophe JOURDAN
LABORATOIRE	UMR Eco&Sols
INVESTISSEMENT	650 K€
TYPE DE TRANSFERT	Création de Startup Nom de la Startup : HUMEOS CEO de la Startup : William ARDITI

Développement de capteurs connectés permettant l'imagerie du sol en temps réel et son analyse par intelligence artificielle.

Sciences de l'ingénieur

CHIMIE DES MATÉRIAUX

NOM DU PROJET	Amiante
PORTEUR DU PROJET	Olivier CAMBON
LABORATOIRE	ICGM
INVESTISSEMENT	335 K€
TYPE DE TRANSFERT	Licensing Nom de l'entreprise : NEVA PROCESS

Procédé de destruction des déchets amiantés et de valorisation des déchets générés par le processus.



Sciences de l'ingénieur

MATHÉMATIQUES, INFORMATIQUE ET PHYSIQUE DES SYSTÈMES

NOM DU PROJET	E-cat
PORTEUR DU PROJET	Vincent DUFOUR
LABORATOIRE	Institut des Sciences de l'Évolution de Montpellier (ISEM)
INVESTISSEMENT	669 K€
TYPE DE TRANSFERT	Licensing + prise de participation Nom de l'entreprise : Whisper eF

Projet d'un engin léger nautique à propulsion électrique et à foil, piloté automatiquement.

NOM DU PROJET	Dolphinfree
PORTEUR DU PROJET	Bastien MERIGOT
LABORATOIRE	UMR Marbec
INVESTISSEMENT	18 K€
TYPE DE TRANSFERT	Licensing Nom de la Startup : OCTECH

Projet de signal bio-inspiré permettant d'éloigner les dauphins des filets de pêche et ainsi éviter les captures accidentelles.

NOM DU PROJET	ENVIED
PORTEUR DU PROJET	Pierre-Henri LEFEVRE
LABORATOIRE	CHU de Montpellier
INVESTISSEMENT	760 K€
TYPE DE TRANSFERT	Création de Startup Nom de la Startup : DeepPulseNeuro CEO de la Startup : Stéphane CORP

Solution mini-invasive pour le monitoring de l'épilepsie grâce à la mesure de l'EEG intracrânien, en s'appuyant sur des méthodes endovasculaires.

NOM DU PROJET	Popinns
PORTEUR DU PROJET	Mathieu MARTEL
LABORATOIRE	Laboratoire de Mathématiques et de Physique (LAMPS)
INVESTISSEMENT	1,2 K€
TYPE DE TRANSFERT	Licensing Nom de l'entreprise : Numalis

Outil permettant d'implémenter des réseaux neuronaux profonds (DNN) sur des architectures à virgule fixe.

Incubation

Avec son incubateur intégré, la SATT AxLR accompagne les startups à chaque étape de leur projet, de la création à la commercialisation.



9

Startups accompagnées par
TTM Factory en 2025

35

Contrats actifs
en 2025



158

Startups accompagnées
depuis 2012

3

Labellisations
French Tech Seed

En tant qu'opérateur de French Tech Seed pour la région Occitanie, la SATT AxLR et ses partenaires labellisent les startups deeptech, facilitant ainsi l'accès à ce financement.

25

Startups accompagnées incubées
par TTM Factory
en 2025

10

Projets labellisés BFT Lab
accompagnés par TTM Factory
en 2025



Les incubations votées en 2025

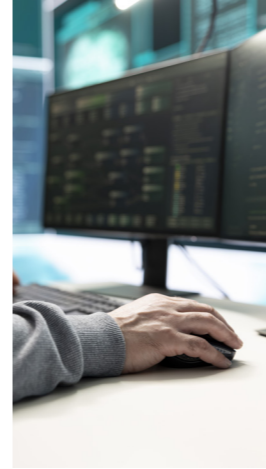
Grâce à son programme d'incubation accélérée «Time To Market Factory» (TTM Factory), AxLR facilite l'accès des startups au marché et aux investisseurs en leur apportant un accompagnement personnalisé sur une période de 12 à 24 mois, incluant un plan d'action sur mesure et un soutien financier.



KERVALION MEDTECH

Kervalion développe une solution pour la régénération osseuse en implantologie avec un greffon biorésorbable conçu pour restaurer la densité osseuse et permettre la pose d'implants en une seule intervention.

DATE DE CRÉATION 31/01/2025
CEO Habib BELAID
SITE WEB kervalion.com



ASKEAL CYBERTECH

Askeal est spécialisée en cybersécurité, développant un assistant IA capable de fournir des renseignements sur les cybermenaces à partir de sources fiables. Elle se concentre sur le conseil et l'ingénierie en systèmes informatiques.

DATE DE CRÉATION 21/08/2025
CEO Roxane SUAU
SITE WEB askeal.com



WHISPER EF GREENTECH

Whisper eF est une startup pionnière dans la navigation électrique à foils, concevant des bateaux alliant haute performance et respect de l'environnement. Elle développe des overboats électriques innovants.

DATE DE CRÉATION 13/09/2024
CEO Laurent BUOB



AEGIS BIO MEDTECH

Aegis Bio est une startup spécialisée en développement de molécules visant la protection contre les effets toxiques de traitements oncologiques et la santé auditive.

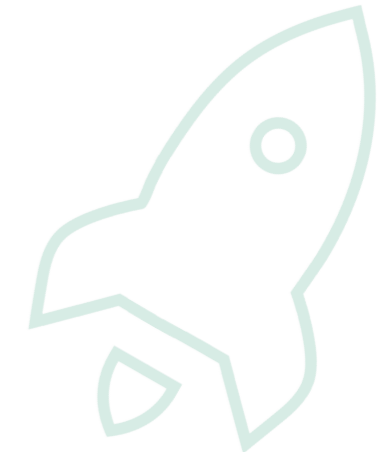
DATE DE CRÉATION 07/11/2025
CEO Chames KERMI



SITERA Pharmaceuticals MEDTECH

SITERA Pharmaceuticals est une société de biotechnologie dédiée au développement de thérapies innovantes pour les maladies neurodégénératives, ciblant notamment le syndrome de Wolfram.

DATE DE CRÉATION 17/01/2025
CEO Christine PLACET



2025 Temps forts

LE CHU DE NÎMES ENTRE AU CAPITAL ET DEVIENT LE 16ÈME ACTIONNAIRE DE LA SATT AXLR

Le Centre Hospitalier Universitaire de Nîmes (CHU de Nîmes) a fait son entrée au capital de la SATT AxLR afin de renforcer la dynamique territoriale en faveur de la valorisation des inventions issues de l'ensemble des professionnels soignants. Plus particulièrement dans les dispositifs médicaux et les technologies pharmaceutiques, domaines dans lesquels le CHU de Nîmes a développé une expertise reconnue. Depuis 2018, le CHU de Nîmes et la SATT AxLR ont collaboré sur plusieurs projets innovants, avec un investissement de plus de 2,4 millions d'euros. La SATT AxLR est une des seules SATT en France à regrouper plusieurs établissements de santé dans son actionnariat avec pour seul objectif le développement d'innovations au service des patients et des professionnels de santé.



NOUVELLE COLLABORATION ENTRE L'UM, LA MÉTROPOLE DE MONTPELLIER ET LA SATT AXLR



À l'occasion de la remise des Prix de l'Innovation 2025, l'Université de Montpellier (UM), la Métropole de Montpellier et la SATT AxLR, représentées par leurs présidents respectifs, Philippe Augé, Michaël Delafosse et Philippe Nérin, ont signé une convention de partenariat tripartite visant à renforcer leur collaboration. Un partenariat stratégique et opérationnel dont les objectifs sont de coordonner les acteurs de l'innovation pour mieux accompagner les projets, renforcer les synergies, structurer la gouvernance, favoriser les coopérations et valoriser le territoire. Ces trois acteurs partagent une ambition commune : faire du territoire montpellierain un écosystème d'innovation performant, lisible et coordonné, au service de la recherche, de l'entrepreneuriat et du développement économique. Ils œuvrent à la valorisation

des résultats de recherche publique, à l'accompagnement des porteurs de projets et à la création de startups innovantes. Cette convention représente une étape cruciale pour pérenniser et intensifier la collaboration entre l'UM, la Métropole et la SATT AxLR. Elle offre un cadre clair et structuré pour le soutien et la valorisation des innovations à Montpellier.



SEPT PROJETS ACCOMPAGNÉS PAR LA SATT AXLR RÉCOMPENSÉS AU CONCOURS I-LAB

Le Pôle Universitaire d'Innovation de l'Université de Montpellier (PUI) et la SATT AxLR, qui en est un des membres fondateurs, célèbrent la réussite de leurs startups lors de l'édition 2025 du concours national d'innovation i-Lab, organisé par Bpifrance et le Ministère de l'Enseignement Supérieur, de la Recherche et de l'Espace (MESR) dans le cadre de France 2030. Parmi les lauréats, 7 projets sont accompagnés et financés par la SATT AxLR et son incubateur TTM Factory, illustrant l'excellence et le dynamisme de la recherche publique en Occitanie Méditerranée. Félicitations aux 7 lauréats que nous avons eu la chance d'accompagner : **SPIMA Therapeutics**, **SITERA Pharma**, **DeepPulseNeuro**, **Celest.Science**, **Nomos** et mention spéciale à **Dolinnov** et **Terratis** qui ont obtenu un Grand Prix i-Lab, une consécration encore plus grande pour de beaux projets.



Les dispositifs de soutien

05

Ambition nationale et ancrage territorial

Les Stratégies Nationales d'Accélération (SNA) constituent un pilier du plan France 2030, qui ambitionne de positionner la France en tête des grandes nations innovantes dans des secteurs technologiques et industriels stratégiques. Financé notamment par le Programme d'Investissements d'Avenir 4 (PIA4), doté de 20 milliards d'euros sur 5 ans (2021-2025), ce dispositif mobilise des ressources significatives pour soutenir l'innovation à toutes ses étapes.



Les SNA jouent un rôle clé dans le financement des phases de pré-maturation et de maturation des projets issus de la recherche publique, facilitant leur transfert vers l'industrie et leur transformation en solutions concrètes.



Bourse French Tech Lab

4 BFT Lab

280K€

De subventions attribuées à la SATT AxLR pour les projets anté création.



· Lancée en 2023 par BpiFrance, la **Bourse French Tech Lab (BFT Lab)** est une aide à l'innovation Deeptech sous forme de subvention. Elle a pour objet de soutenir le potentiel de création de startup et d'accès au marché des projets technologiques innovants portés par les membres fondateurs des Pôles Universitaires d'Innovation (PUI).

· Elle soutient le développement business d'un projet ayant déjà bénéficié d'un financement en maturation ou pré-maturation sur le volet technologique.

Les projets ayant bénéficié de la BFT Lab

PEASY MEDTECH

PEASY est un projet développant un dispositif médical non-adhésif destiné à gérer l'incontinence masculine en offrant une alternative plus confortable et sécurisée aux étuis péniens existants. La future startup est portée par un fort besoin clinique et un marché en croissance.

CEO Nicolas DUBOST

CARFib BIOTECH

Le projet CARFib consiste à développer une stratégie thérapeutique à base d'anticorps monoclonaux ciblant une protéine impliquée dans le processus de fibrose. Cette stratégie permettrait de proposer un traitement pour lutter contre différentes formes pathologiques de fibrose.

NOVASORB GREENTECH

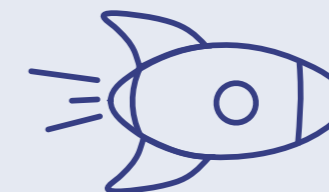
Le projet NovaSorb vise à développer des matériaux polymères fonctionnels capables de capturer sélectivement des micropolluants, en particulier les PFAS, connus pour leur persistance dans l'environnemental et leurs conséquences sur la santé. NovaSorb ouvre la voie à une nouvelle solution de dépollution.

CEO Beatriz GASPARI

DEEPPULSENEURO MEDTECH

DeepPulseNeuro est un projet développant une technique endovasculaire de mesure de EEG intracrânien, permettant d'accéder à l'activité cérébrale en profondeur via les vaisseaux sanguins. Cette approche vise à améliorer le diagnostic et la prise en charge de l'épilepsie.

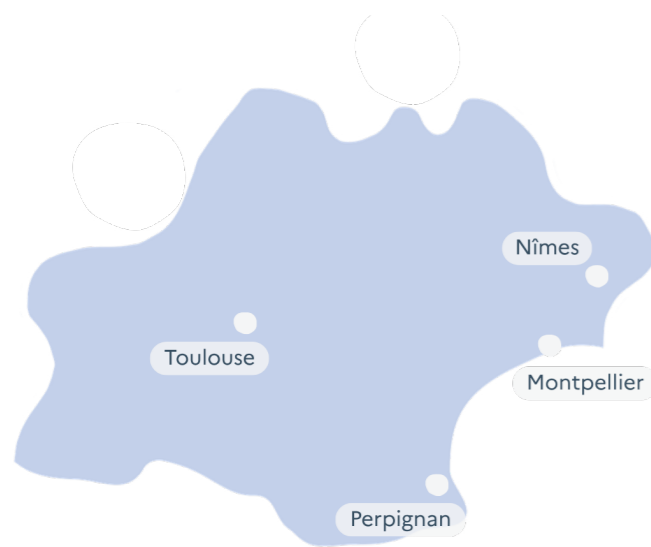
CEO Stéphane CORP



Dispositif POC Région

Dans le cadre de sa nouvelle stratégie régionale de l'enseignement supérieur, de la recherche et de l'innovation, la **Région Occitanie / Pyrénées-Méditerranée** a fait le choix de soutenir de façon particulièrement importante, le continuum « enseignement supérieur - recherche – innovation ». Ce continuum est indispensable à la dynamique de développement des entreprises sur notre territoire en favorisant l'excellence scientifique régionale.

Le dispositif « **Preuve de concept** » vise ainsi à accélérer l'innovation, pour favoriser le transfert vers le monde socio-économique en élevant le niveau de maturité des résultats issus de la recherche.



4 

Projets ont bénéficié un financement **POC Région** en 2025.

438 K€

De subventions attribuées aux projets de la SATT AxLR en 2025.

Les projets ayant bénéficié de la POC Région

INSEPARABLE

Plateforme interactive qui facilite la communication entre les familles, les patients et les équipes de soins de l'admission d'un patient jusqu'à sa sortie. Les familles sont prises en charge à distance et restent facilement en contact avec les soignants et leur proche hospitalisé.

CEO Dorian GREGOIRE



SITERA PHARMA

Avec cette subvention POC Région, la biotech SITERA Pharma vise à renforcer les données pré-cliniques in vivo de leur candidat médicament pour traiter le syndrome de Wolfram (maladie rare affectant le système nerveux, la vision et le métabolisme, sans traitement curatif).

CEO Christine Placet



NOVASORB

Le dispositif POC Région finance la conception et la fabrication d'un démonstrateur qui sera installé sur un site industriel afin de mettre en œuvre la solution NovaSorb dans des conditions réelles vis à vis du traitement des effluents industriels contenant des PFAS.

CEO Beatriz GASPARI



DEEPPULSENEURO

La startup DeepPulseNeuro a bénéficié d'une subvention POC Région qui vise à développer le prototype de son outil de production dans le cadre du développement de son dispositif médical pour traiter l'épilepsie.

CEO Stéphane CORP



Portefeuille de participation

06

La SATT AxLR s'engage à travers un **portefeuille de prises de participation** au sein de startups issues de la recherche publique. Cette stratégie permet d'accompagner les projets innovants sur le long terme, de soutenir leur structuration et leur croissance, tout en inscrivant l'action d'AxLR dans une logique d'impact économique et de création de valeur durable pour le territoire.



L'impact territorial de la SATT AxLR

07

L'employabilité de nos startups

Au 31/12/2024, **93%**  Des salariés sont en Occitanie.

Dont **87%** Installés dans l'Hérault.

Les données issues de l'Urssaf au 31 décembre 2024, témoignent de la solidité et de la maturité de l'écosystème des startups accompagnées par la SATT AxLR. L'emploi salarié y reflète un fort ancrage territorial, principalement en Occitanie.

Les profils recrutés sont majoritairement jeunes, illustrant l'attractivité de ces startups auprès des talents et leur rôle moteur dans le renouvellement des compétences. Ces résultats confirment l'impact concret de l'accompagnement d'AxLR sur la **création d'emplois et le développement économique** du territoire.



70%

des salariés ont **moins de 40 ans**

310

recrutements en 2024

78%

des contrats sont des CDI

08

Focus Réseau SATT

Au 31/12/2025

 **21.280**

Projets innovants détectés & analysés

 **987**

Startups deeptech créées

 **4.650**

Brevets prioritaires déposés

 **4,4 Md€**

Fonds levés par les startups issues des SATT

 **2.357**

Licences d'exploitation signées

 **7.400**

Emplois créés par les startups issues des SATT

Une année marquée par des événements

Deeptech Connect : Un succès pour l'édition 2025 !

Le 4 novembre dernier au CENTQUATRE-PARIS, le Réseau SATT et ses partenaires ont organisé la 3ème édition du Deeptech Connect, l'événement business de référence de mise en relation des investisseurs et industriels avec les startups deeptech issues de la recherche publique française. Vous étiez très nombreux à vous être donné rendez-vous pour célébrer la deeptech française et rencontrer les entrepreneurs qui construisent le monde de demain. 1000 participants et plus de 1500 rendez-vous réalisés lors d'une journée riche en échanges, en idées et en visions d'avenir !



Tech-365 Meetings : Une 4ème édition qui dépasse les objectifs !

Tech-365 Meetings, l'événement de matchmaking technologique du Réseau SATT, s'est déroulé le 1er juillet dernier. Une édition qui a tenu toutes ses promesses : 600 offres d'innovations issues de 23 acteurs de la recherche, 1924 demandes rendez-vous qui ont permis aux entreprises de découvrir les technologies et services proposés, près de 300 participants industriels en recherche de solutions. L'aventure Tech-365 continue bien évidemment toute l'année sur la marketplace tech-365.fr

AxLR, SATT OCCITANIE MEDITERRANEE

950 Rue Saint-Priest
CSU - Bâtiment 6
34090 Montpellier

T / +33 (0)4 48 19 30 30

www.axlr.com



Retrouvez l'ensemble des informations
concernant la SATT AxLR sur notre site internet :

www.axlr.com

Suivez-nous sur les réseaux sociaux :



Avec le soutien financier de



*Toute utilisation non conforme à sa destination, toute diffusion ou toute publication,
totale ou partielle, est interdite, sauf autorisation expresse préalable.*